

Modrásek rozchodníkový, *Scolitantides orion*, je nejvýznamnějším denním motýlem Zoo Praha. Jeho nepočtená populace žije na skalách v okolí lanovky

The chequered blue, *Scolitantides orion*, is the most important butterfly at Prague Zoo. Its small population lives on the rocks around the cable car

Foto/Photo Vladimír Hula

Velcí motýli Zoologické zahrady hl. m. Prahy

Macrolepidoptera of Prague Zoo

VLADIMÍR HULA

Ústav ekologie lesa, Lesnická a dřevařská fakulta, Mendelova univerzita v Brně, Zemědělská 3, 613 00 Brno

Abstrakt

Článek shrnuje zjištění velkých motýlů (tzv. Macrolepidoptera) na území Zoo Praha z období mezi lety 2021–2023. V průběhu těchto let byli sledováni denní a noční motýli pomocí klasických metod (přímé pozorování, světelné lapače). Sledování bylo prováděno na území celé Zoologické zahrady hl. m. Prahy s výjimkou přírodní památky (PP) Skály v zoologické zahradě. Celkem bylo zjištěno 42 druhů denních motýlů, 5 druhů vřetenušek a 282 druhů velkých nočních motýlů, tedy dohromady 329 druhů. Bylo potvrzeno několik druhů z Červené knihy bezobratlých České republiky (Hejda a kol., 2017): 2 druhy ohrožené (EN): *Luperina nickerli*, *Pyrgus armoricanus*; 7 druhů zranitelných (VU): *Colias alfariensis*, *Hemaris fuciformis*, *Harpyia milhauseri*, *Hyles euphorbiae*, *Scolitantides orion*, *Polyommatus coridon*, *Chamaesphecia dumonti*, *Tyria jacobae*; a 11 druhů téměř ohrožených (NT): *Adscita geryon*, *Amata phegea*, *Carcharodus alceae*, *Coenonympha arcania*, *Catocala elocata*, *Dysauxes ancilla*, *Iphiclides podalirius*, *Leptidea sinapis*, *Proserpinus proserpina*, *Zygaena carniolica* a *Z. ephialtes*. Dále bylo zaznamenáno 5 druhů chráněných zákonem (*Papilio machaon*, *Iphiclides podalirius*, *Apatura ilia*, *Lycaena dispar*, *Proserpinus proserpina*) a několik druhů řešených v rámci projektu Natura 2000 (*Euplagia quadripunctaria*, *Lycaena dispar*, *Proserpinus proserpina*). Celkově lze faunu motýlů Zoo Praha hodnotit jako velmi hodnotnou a hodnou ochrany.

Abstract

The paper summarizes the findings of larger butterflies (Macrolepidoptera) in the grounds of Prague Zoo from 2021 and 2023. During this period, butterflies and moths were monitored using traditional methods (direct observation, light traps). The entire zoo was monitored apart from the natural monument (PP) Rocks in the Zoological Garden (*Skály v zoologické zahradě*). In all, 42 species of butterflies, 5 species of burnet moths and 282 species of large moths were recorded, i.e. 329 species in total. It was confirmed that there were several species from the Red Book of Invertebrates of the Czech Republic (Hejda et al., 2017): 2 endangered (EN) species: *Luperina nickerli*, *Pyrgus armoricanus*; 7 vulnerable (VU) species: *Colias alfariensis*, *Hemaris fuciformis*, *Harpyia milhauseri*, *Hyles euphorbiae*, *Scolitantides orion*, *Polyommatus coridon*, *Chamaesphecia dumonti*, *Tyria jacobae*; and 11 near-threatened (NT) species: *Adscita geryon*, *Amata phegea*, *Carcharodus alceae*, *Coenonympha arcania*, *Catocala elocata*, *Dysauxes ancilla*, *Iphiclides podalirius*, *Leptidea sinapis*, *Proserpinus proserpina*, *Zygaena carniolica* and *Z. ephialtes*. In addition, 5 species that are protected by law were recorded (*Papilio machaon*, *Iphiclides podalirius*, *Apatura ilia*, *Lycaena dispar*, *Proserpinus proserpina*) and several species (*Euplagia quadripunctaria*, *Lycaena dispar*, *Proserpinus proserpina*) were recorded that are dealt with as part of the Natura 2000 project. Overall, the lepidoptera of Prague Zoo can be assessed as very valuable and worthy of protection.

Keywords

lepidoptera, butterflies, moths, faunistics, Natura 2000, Prague Zoo

Úvod

Zoo Praha je díky atraktivní poloze a vysoké návštěvnosti relativně prozkoumaným územím. V náleзовé databázi ochrany přírody, tzv. NDOP, spravované Agenturou ochrany přírody a krajiny České republiky je z celého území faunistického čtverce 5852, kde leží i Zoo Praha, udáváno 265 taxonů v 3 161 nálezech. Ze samotné zoo sice pochází jen část těchto údajů, ale i tak lze konstatovat, že se jedná o vysoké číslo. To je dáno především řadou prací Dobrovského (1988, 1990, 1998, 2012). Ten zde díky systematickému průzkumu našel celou řadu cenných druhů, z nichž lze zmínit například velmi vzácnou nesytku bělavou (*Chamaesphex leucopsiformis*) vyskytující se na pryšci chvojce (*Euphorbia cyparissias*). Tento autor byl i posledním, kdo zde v roce 2004 pozoroval poslední jedince modráska východního (*Pseudophilotes vicrama*). Tento druh zde byl v letech 2021–2023 repatriován ze záchraného chovu a to formou vysazení 59 kulek (Sedláček & Skala, pers. comm.).

Doposud nejčastěji udávanými druhy z území zoologické zahrady jsou bělásci řepový (*Pieris napi*) a řepkový (*P. rapae*) a okáč pohánkový (*Coenonympha pamphilus*). Paradoxně čtvrtým nejčastěji udávaným druhem je otakárek ovocný (*Iphiclides podalirius*). Tento zákonem chráněný druh nalézá v zoo a jejím okolí ideální podmínky a díky své nápadnosti a relativní výraznosti je tento druh z území pravidelně mapován. V databázi je zmiňován i výskyt vzácného lišaje pupalkového (*Proserpinus proserpina*), druhu mapovaného v rámci projektu Natura 2000. Velmi zajímavý je trvalý výskyt malé populace modráska rozhodníkového (*Scolitantides orion*). Ten je pravidelně udáván z PP Skály v zoologické zahradě. Z dalších druhů je nutné zmínit šířícího se soumračníka podobného (*Pyrgus armoricanus*). Ten byl z území udáván naposledy na konci osmdesátých let, ale jeho výskyt bylo možné očekávat již na začátku průzkumu, protože rychle osídluje různá bezlesá stanoviště napříč Prahou a okolím (Čížek et al., 2022). V roce 2020 byl udáván z Brnek, Dolních Chaber či Podbavy.

Popis sledovaného území

Areal Zoologické zahrady Praha se nalézá v přírodovědně velmi hodnotném údolí řeky Vltavy. Je zde zastoupena celá plejáda biotopů od měkkého luhu až po řídké doubravy či nízkostébelné stepní trávníky. Na skalních biotopech byla zřízena přírodní památka Skály v zoologické zahradě, které se tento průzkum netýká. Navazující biotopy mají však velmi obdobný charakter. Celé území leží na kyselých horninách (Barrandien) s překryvem zásaditých hornin české křídové tabule. Tento fenomén zvyšuje diverzitu stanovišť celé zoo. Přírodně nejhodnotnější jsou luhy v dolní části zoo, skalní výchozy a vinice v okolí lanové dráhy a slunná stanoviště v okolí Sklenářky. Stepní a lesostepní biotopy na Sklenářce jsou pod soustavnou péčí s cílem zachování či zvýšení biodiverzity. Ostatní plochy zoo jsou udržovány se zřetelem na hlavní cíl zoo, tedy směrem k návštěvníkům, leč v poslední dekádě došlo na některých místech k omezení seče trávníků (přávě za účelem podpory motýlů). Zmíněná PP Skály v zoologické zahradě (dále pouze PP) má platný plán péče (Salvia, 2013).

Metodika

Odchyty a pozorování motýlů probíhaly v termínech 7. VI., 16. VI., 7. VIII., 11. IX., 5. X., 27. X. 2021 a 26. III., 18. V., 8. VI., 14. VIII., 31. VIII., 6. X. 2022 v rámci odchyťových nocí pomocí světelných lapačů a pomocí transektového sčítání v ranních hodinách při výběru těchto lapačů a v rámci návštěvních hodin zoo. Světelné lapače svítily celou noc a jako světelný zdroj bylo využito světlo od firmy InLamp navržené pro podmínky odchyty motýlů ve střední Evropě (UV 395 nm) s bateriovým zdrojem. Výhodou těchto světel je možnost umístění prakticky kamkoli bez nutnosti napájení elektrickou sítí. Lapače byly umísťovány pravidelně na stejných místech. Na začátku průzkumu byl jeden lapač umísťován i do měkkého luhu poblíž pavilonu velkých šelem, ale vzhledem k absenci motýlů bylo od svícení na tomto místě upuštěno. V průběhu podzimu 2021 zde proběhlo vnazení na zkvašené ovoce. Zpracování byli tzv. velcí motýli, Macrolepidoptera. Nomenklatura byla převzata z www.lepiforum.de, česká nomenklatura je převzata z Macek et al. (2007, 2008, 2012, 2016).



Orientační umístění světelných lapačů v Zoologické zahradě Praha. Vlevo – v okolí Sklenářky, vpravo – nad Rákosým pavilonem
 Location of light traps in Prague Zoo. Left – around Sklenářka, right – above Rákosý Pavilion

Výsledky

Výsledky jsou členěny taxonomicky se shrnutím. Kategorie ohrožení jsou přejaty z Červeného seznamu bezobratlých České republiky (Hejda et al., 2017) (dále jen RL) – NT: téměř ohrožený; VU: zranitelný; EN: ohrožený; CR: kriticky ohrožený druh. Symbolem + jsou označeny významné druhy s historickým výskytem, ale nepotvrzené v rámci průzkumu. Symbolem (1) a (2) jsou označena místa – 1: Sklenářka, 2: Vinice. Rozšíření jednotlivých druhů denních motýlů a vřetenušek je porovnáváno s prací Čížka et al. (2022).

Celkem bylo zjištěno 42 druhů denních motýlů, 5 druhů vřetenušek a 282 druhů velkých nočních motýlů, tedy celkem 329 druhů. Bohužel, sezona 2022 byla v hlavní části dosti deštivá, což se projevilo i na počtech motýlů. Za dobu průzkumu nebyl prokázán výskyt 9 druhů udávaných jinými autory, ale jejich výskyt v území je vysoce pravděpodobný. V případě komentářů týkajících se relativního pojmu hojnosti/vzácnosti, je toto vždy vztaženo k celorepublikovému stavu. U běžných a obecných druhů není uváděno místo nálezu, tyto druhy byly vždy odchyceny na obou sledovaných plochách.

Komentovaný seznam zjištěných druhů motýlů

Soumračníkovití – HesperIIDae

- Soumračník slézový, *Carcharodus alceae* (Esper, 1780) – vzácný a velmi výrazně mizející soumračník, dříve místy obecný, dnes jednotlivě se vyskytující druh. Byla pozorována samice (7. VIII. 2021) poletující nad nízkostébelným trávníkem na Sklenářce (1). Velmi významný druh (NT).
- S. jahodníkový, *Pyrgus malvae* (Linnaeus, 1758) – běžný druh zachovalých květnatých stanovišť (1).
- S. podobný, *Pyrgus armoricanus* (Oberthür, 1910) – velmi vzácný druh, v poslední době se šíří (Praha a okolí, České Středohoří, jižní Morava). Vždy se však jedná o jednotlivé nálezy. Na Sklenářce (1) byl pozorován dvakrát v roce 2021 (Bobek in Sedláček & Skala, 2021) a 7. 8. 2021 kladoucí samice na mochnu vzpřímenou (*Potentilla erecta*). Jedná se o vysoce mobilní druh, který je možné pozorovat i na ruderalizovaných stanovištích, leč na Sklenářce se druh jistě rozmnožuje. V roce 2022 druh pozorován nebyl. Jedná se o velmi významný nálezy (EN).
- S. rezavý, *Ochlodes sylvanus* (Esper, 1777) – běžný luční druh (1, 2).
- S. metlicový, *Thymelicus sylvestris* (Poda, 1761) – obecný luční druh (1).
- + S. skořicový, *Spialia sertorius* (Hoffmannsegg, 1804) – v širším okolí zoo zaznamenaný vzácný druh (VU) soumračníka vázaný na krvavec menší (*Sanguisorba minor*). Ten se místy vyskytuje na Sklenářce a je velká šance, že se zde druh objeví, leč v rámci průzkumu druh zaznamenaný nebyl.

Běláskovití – Pieridae

- Bělásek řepkový, *Pieris napi* (Linnaeus, 1758) – velmi hojný druh (1, 2).
B. řepový, *Pieris rapae* (Linnaeus, 1758) – velmi hojný druh (1, 2).
B. zelný, *Pieris brassicae* (Linnaeus, 1758) – velmi hojný migrant, v roce 2021 se jednalo o nejpočetnějšího běláška (1, 2).
B. rezedkový, *Pontia edusa* (Fabricius, 1777) – migrant, jeho počty kolísají. Je vázaný spíše na výhřevná stanoviště (1).
B. hrachorový, *Leptidea sinapis* (Linnaeus, 1758) – ubývající druh (NT) běláška vázaného na různé leguminózy. Pro jistou determinaci je nutné jedince bělášků rodu *Leptidea* determinovat v laboratoři z důvodu vyloučení průběžného a běžnějšího běláška *L. juvernica* Williams, 1946. V zoo potvrzen opakovaně na Sklenářce (1).
Žlutásek řešetlákový, *Gonepteryx rhamni* (Linnaeus, 1758) – ubývající, ale stále široce rozšířený žlutásek. Jednotlivě se lze s druhem potkat napříč celou zoo (1, 2).
Ž. jižní, *Colias alfahariensis* Ribbe, 1905 – mizející teplomilný druh (VU), nesnadno odlišitelný od příbuzného ž. čičorečkového. V ČR se vyskytuje pouze na zachovalých stanovištích stepního charakteru. Hojně byl v obou letech zaznamenán na Sklenářce (1).
Ž. čičorečkový, *Colias hyale* (Linnaeus, 1758) – dříve velmi hojný a početný, dnes ubývající druh žlutáška. Stále však nejčastějším druhem žlutášků rodu *Colias*. Zaznamenán byl na Sklenářce (1), ale jednotlivě i uvnitř zoo.

Babočkovití – Nymphalidae

- Babočka admirál, *Nymphalis atalanta* (Linnaeus, 1758) – velmi hojný druh (1, 2).
B. paví oko, *Aglais io* (Linnaeus, 1758) – velmi hojný druh (1, 2).
B. kopřivová, *Aglais urticae* (Linnaeus, 1758) – velmi hojný druh (1, 2).
B. bodláková, *Vanessa cardui* (Linnaeus, 1758) – velmi hojný druh (1, 2).
B. bílé c, *Polygonia c-album* (Linnaeus, 1758) – velmi hojný druh (1, 2).
B. sítkovaná, *Araschnia levana* (Linnaeus, 1758) – velmi hojný druh (1).
Perleťovec stříbropásek, *Argynnis paphia* (Linnaeus, 1758) – spíše lesní druh, zalétající do okrajových částí Prahy. Pravidelně pozorován (2021, 2022) na květnatých záhonech v okolí ředitelství zoo.
P. nejmenší, *Boloria dia* (Linnaeus, 1767) – lokální druh zarůstajících stepních biotopů. Indikátor kvality biotopu, vždy žije na potenciálně velmi hodnotných biotopech (1).
P. malý, *Issoria lathonia* (Linnaeus, 1758) – velmi běžný polní druh, migrant (1,2).
Batolec červený, *Apatura ilia* (Denis & Schiffermüller, 1775) – chráněný druh batolce vázaný na vrby. Jeden jedinec zjištěn na cestě podél výběhu paovcí hřivnatých (dolní část) v roce 2021. V roce 2022 byl zjištěn prakticky na stejném místě.
Okáč bojínkový, *Melanargia galathea* (Linnaeus, 1758) – velmi běžný luční druh, v poslední dekádě velmi rychle mizí (1, 2).
O. ječmínkový, *Lasiommata maera* (Linnaeus, 1758) – jednotlivě se vyskytující druh, zjištěn u sochy Radegasta v centrální části zoo.
O. luční, *Maniola jurtina* (Linnaeus, 1758) – velmi častý luční druh (1, 2).
+ O. metlicový, *Hipparchia semele* (Linnaeus, 1758) – historicky udáván z Bohnických skal, recentně se díky intenzivní péči šíří. Je možné, že se objeví i v pražské zoo (EN), doposud nezjištěn.
O. poháňkový, *Coenonympha pamphilus* (Linnaeus, 1758) – velmi častý luční druh, jeden z nejčastějších motýlů vůbec (1, 2).
O. strdivkový, *Coenonympha arcania* (Linnaeus, 1761) – lokální a výrazně ustupující druh. Jeden jedinec zjištěn na Sklenářce (1) v červnu 2022. Jedná se o druh žijící na různých travinách. Samci poletují nad solitárními keři (patrolování), bez přítomnosti takových keřů se nemohou rozmnožit. Významný nález (NT).
O. prosíčekový, *Aphantopus hyperanthus* (Linnaeus, 1758) – velmi častý luční druh (1, 2).
O. pýrový, *Pararge aegeria* (Linnaeus, 1758) – jediný náš druh denního motýla žijící v zastíněném lese. Zjištěn byl v parkové části zoo v několika jedincích. Běžný druh (1, 2).
O. zední, *Lasiommata megera* (Linnaeus, 1767) – klasický druh skalních stěn a zdí. Běžný (1,2).

Otakárkovití – Papilionidae

Otakárek fenyklový, *Papilio machaon* Linnaeus, 1758 – široce rozšířený druh, chráněný zákonem, leč místy běžný. Vyskytuje se na různých mrkvovitých rostlinách (1, 2).

O. ovocný, *Iphiclides podalirius* (Linnaeus, 1758) – druh s fluktuujícími populacemi, chráněný zákonem. Poslední dekády ubyl z celého území České republiky (NT), ale pomalu se navrácí. V zoo zjištěn na Sklenářce (1), od horní stanice lanovky po ubikaci psounů prériových a na Zakázance.

Modráskovití – Lycaenidae

Oahniváček černočárný, *Lycaena dispar* (Haworth, 1803) – druh chráněný v rámci Evropské ochrany (Natura 2000). Jedná se o druh žijící na velkých šťovicích. V zoo byl v srpnu 2022 zjištěn přeletující samec na květinových záhonech před vinicemi (2). V západní Evropě druh výrazně ubyl, avšak v posledních letech se v České republice objevuje i v oblastech, kde nikdy dříve nebyl pozorován, například v Čechách. Dnes se vyskytuje prakticky všude mimo studené horské oblasti.

O. černokřídlý, *Lycaena phlaeas* (Linnaeus, 1761) – charakteristický druh kyselých stepních trávníků s malými šťovicí, které jsou jeho živnou rostlinou. Vyskytuje se i na okrajích cest či na řídkých lučních biotopech. Běžný druh (1).

O. černoskvrnný, *Lycaena tityrus* (Poda, 1761) – obdobně jako předchozí. Běžný druh (1).

Ostruháček březový, *Thecla betulae* (Linnaeus, 1758) – široce rozšířený druh žijící na trnkách, často přehlížený. Samička zjištěna v říjnu obou let (1).

O. kapincový, *Satyrium acaciae* (Fabricius, 1787) – tento druh v poslední dekádě velmi výrazně přibyl a vyskytuje se prakticky všude v teplejších oblastech celé ČR. V zoo na všech vhodných biotopech hojně (1,2).

+ O. švestkový, *Satyrium pruni* (Linnaeus, 1758) – vzácný a mizející druh (NT) žijící na slivoních. Ze zoo existuje historický nález, v poslední dekádě však nezjištěn.

+ O. jilmový, *Satyrium w-album* (Knoch, 1782) – vzácný druh, recentně udávaný z nedalekého okolí, ze samotné zoo udáván historicky. Doposud nezjištěn. Jedná se o přehlížený a vzácný druh (NT).

+ Modrásek černošedý, *Plebejus argus* (Linnaeus, 1758) – mizející druh, znám ze širšího okolí zoo. Tento druh má vhodné podmínky pro výskyt na Sklenářce, ale nebyl v průběhu průzkumu zjištěn.

M. jehlicový, *Polyommatus icarus* (Rottemburg, 1775) – nejběžnější modrásek České republiky, prakticky všudypřítomný (1, 2).

+ M. nejmenší, *Cupido minimus* (Fuessly, 1775) – udáván historicky z území zoo i bezprostředního okolí. Druh dramaticky zmizel z celé ČR s úbytkem jeho živné rostliny, úročníku bolhoje (*Anthyllis vulneraria*). Druh by bylo možné podpořit doševy této rostliny na vhodných místech.

M. rozchodníkový, *Scolitantides orion* (Pallas, 1771) – ze zoo pravidelně udávaný druh, ale prakticky pouze z PP a z okolí Zakázanky (VU). V rámci průzkumu byl zaletující jedinec zjištěn i na vinicích (2), pravděpodobně pocházející právě ze Zakázanky. Druh zde však nenalézá vhodné podmínky, nebyla zde živná rostlina, rozchodníkovec velký (*Hylotelephium maximum*). Druh je možné jednoduše podpořit právě výsadbou rostlin tohoto rozchodníku na skalkách mezi vinicemi, která proběhla na podzim roku 2022.

M. tmavohnědý, *Aricia agestis* (Denis & Schiffermüller, 1775) – široce rozšířený druh vázaný na kakostovité rostliny (*Geraniaceae*) (1).

M. vikvicový, *Polyommatus coridon* (Poda, 1761) – velmi výrazně ubývající druh vázaný na čičorku pestrou. Ta výrazně ubyla díky suchům posledních let. Druh si zaslouhuje patřičnou pozornost, významný nález. Na Sklenářce (1) je trvale relativně malá populace (VU).

+ M. východní, *Pseudophilotes vicrama* (Moore, 1865) – velmi vzácný a mizející modrásek vázaný na mateřídoušku (*Thymus*). Na Sklenářce proběhla v roce 2021 pokusná repatriace 59 kulek z vajíček pocházejících z Českého středohoří, ale v roce 2022 nebyl zjištěn. Druh nevyžaduje velké plochy biotopů a je dlouhodobě schopen přežít i na malých lokalitách. Sklenářka nabízí zcela jedinečné podmínky a je vysoce pravděpodobné, že zde druh založí trvalou populaci. To, že zde nebyl zjištěn nemusí znamenat, že se zde nevyskytuje. Jedná se o malý a nenápadný druh a některé populace mohou dlouhodobě přežít i v suboptimálních podmínkách. Velmi významný druh (CR). V roce 2023 proběhla opakovaná repatriace pod patronací Zoo Praha.

Vřetenuškovití – Zygaenidae

Vřetenuška kozincová, *Zygaena loti* (Denis & Schiffermüller, 1775) – vřetenuška žijící na stepních ladech různých oblastí napříč ČR, včetně vyšších poloh (1).

V. vičencová, *Zygaena carniolica* (Scopoli, 1763) – dle propadu populací jeden z nejhroženějších druhů vřetenušek. Prakticky zcela zmizela z chladnějších oblastí a výrazně ubyla i na teplých stanovištích (NT). Jedná se o druh vázaný na vičence (*Onobrychis* spp.). Byla zjištěna pouze jednou na Sklenářce (foto Bobek in Sedláček a Skala, 2021). V rámci údržby doporučuji v okrajových plochách Sklenářky dosít vičencec ligrus (*Onobrychis vicifolia*) (1). Druh je do budoucna navrhován pro druhovou ochranu.

V. tužebníková, *Zygaena filipendulae* (Linnaeus, 1758) – nejhojnější druh vřetenušky (1).

V. čičorková, *Zygaena ephialtes* (Linnaeus, 1767) – stejně jako ostatní, i tento druh velmi výrazně ubyl (NT). Dnes se vyskytuje prakticky jen v nezachovalějších územích, ale vždy jednotlivě. Nalezen jeden jedinec v srpnu 2022. Velmi významný nález (1).

Zelenáček devaterníkový, *Adscita geryon* (Hübner, 1813) – začátkem července roku 2022 pozorován jeden samec na Sklenářce (1). Druh je z Prahy znám pouze v Radotínském údolí, jedná se o velmi významný nález tohoto zranitelného (NT) výrazně teplomilného druhu!

Hrotnokřídlecovití – Hepialidae

Hrotnokřídlec salátový, *Triodia silvinus* (Linnaeus, 1761) – obecný druh (1,2).

Nesytkovití – Sesiidae

Nesytky pryšcová, *Chamaesphaecia empiformis* (Esper, [1783]) – opakovaně nalezeny housenky na pryšci chvojce. Hojný druh (1).

+ N. bělopásá, *Chamaesphaecia leucopsiformis* (Esper, 1800) – v databázi NDOP je tento druh udáván cílou. Jedná se o druh žijící na písčinatech a jeho nález v Zoo Praha je velmi nepravděpodobný. Druh nebyl v rámci průzkumu potvrzen.

N. čistcová, *Chamaesphaecia dumonti* Le Cerf, 1922 – velmi vzácný druh (VU) doposud z území zoo neudáván. Druh je vázán na zachovalá skalní stanoviště s výskytem čistce vzpřímeného (*Stachys recta*), který se na území zoo vyskytuje v PP. Zde bylo potvrzeno napadení čistců housenkami, které však nebyly dochovány, ale s největší pravděpodobností se jedná o tento druh. V okolí byl druh zjištěn na Bohnických skalách a Podbabě. Ač není druh zařazen do RL, jedná se o velmi významný nález.

Drvopleňovití – Cossidae

Drvopleň ovocný, *Zeuzera pyrina* (Linnaeus, 1761) – škůdce ovocných a dalších listnatých dřevin (1,2).

D. obecný, *Cossus cossus* (Linnaeus, 1758) – velmi běžný druh, jehož housenky se vyvíjí na listnatých, nejčastěji s měkkým dřevem. Housenka potvrzena nedaleko pavilonu šelem (2).

Bourovcovití – Lasiocampidae

Bourovec ostružinový, *Macrothylacia rubi* (Linnaeus, 1758) – velmi hojný druh s charakteristickými housenkami, ty byly pozorovány i v zoo. Motýli aktivní na jaře (1,2).

+ B. zejkováný, *Phyllodesma tremulifolia* (Hübner, 1890) – nehojný bourovec (NT) vázaný na vrby a topoly. Recentně zjištěn v širším okolí zoo a jeho výskyt je vysoce pravděpodobný.

B. topolový, *Poecilocampa populi* (Linnaeus, 1758) – běžný pozdní druh vázaný na topoly (2).

Lišajovití – Sphingidae

Lišaj borový, *Sphinx pinastri* Linnaeus, 1758 (1,2).

L. šeríkový, *Sphinx ligustri* Linnaeus, 1758(1,2).

L. lipový, *Mimas tiliae* (Linnaeus, 1758) (1,2).

L. topolový, *Laothoe populi* (Linnaeus, 1758) (1,2).

L. vrbkový, *Deilephila porcellus* (Linnaeus, 1758) (1,2).

- L. kyprejový, *Deilephila elpenor* Linnaeus, 1758 (1,2) – všechny výše zmíněné druhy jsou běžnými druhy intravilánů (1,2).
- L. pryšcový, *Hyles euphorbia* Linnaeus, 1758 – vzácný a ohrožený druh (EN) druh, z faunistického čtverce udávaný v databázi NDOP, průzkumem však zjištěn až v červenci 2022 na Sklenářce (1).
- L. pupalkový, *Proserpinus proserpina* (Pallas, 1772) – vzácný druh, chráněný v celé Evropské unii v rámci Natura 2000, veden v Červeném seznamu jako druh téměř ohrožený (NT) a jako silně ohrožený druh v rámci Vyhlášky 395/1992 Sb. Častěji je zaznamenán ve formě housenek, což se potvrdilo i v tomto případě, kdy byla v srpnu 2022 nalezena lezoucí housenka u stánku galerie Geosvět. Jedná se o charakteristický druh vlhkých niv v okolí řek a rybníků. Nepřilétá dobře na světlo.
- Dlouhozobka svízelová, *Macroglossum stellatarum* (Linnaeus, 1758) – běžný migrant, zjištěna téměř všude, kde jsou v zoo kvetoucí rostliny poskytující nektar (1,2).
- D. zimolezová, *Hemaris fuciformis* (Linnaeus, 1758) – nezjištěna v rámci této studie, ale zjištěna Bobkem (Bobek in Sedláček a Skala, 2021). Jedná se o vzácný a mizející druh (VU), nepotvrzena v roce 2022 (1).

Slimákovcovití – Limacodidae

Slimákovec dubový, *Apoda limacodes* (Hufnagel, 1766) – běžný druh všech listnatých lesů (1,2).

Srpokřídlecovití – Drepanidae

- Můrice očkovaná, *Thyatira batis* (Linnaeus, 1758) – obecný druh (1,2).
- M. bělopásá, *Habrosyne pyritoides* (Hufnagel, 1766) – obecný druh (1,2).
- M. dubová, *Polyploca ridens* (Fabricius, 1787) – lokální teplomilný druh doubrav (1).
- Srpokřídlec vrbový, *Drepana falcataria* (Linnaeus, 1758) – obecný druh (1,2).
- S. dubový, *Watsonalla binaria* (Hufnagel, 1767) – obecný teplomilný druh (1,2).
- S. lipový, *Sabra harpagula* (Esper, 1786) – dříve vzácný, dnes v teplých oblastech obecný druh.
- S. trnkový, *Cilix glaucata* (Scopoli, 1763) – charakteristický druh porostů trnek, ale žije i na jiných druzích rodu *Prunus*.

Pídalkovití – Geometridae

Zejkovci – Ennominae

- Tmavoskvrnáč trnkový, *Aleucis distictata* (Herrich-Schäffer, 1839) – velmi lokální jarní západoevropský druh. Významný nález (1,2).
- Skvrnopásník lískový, *Lomaspilis marginata* (Linnaeus, 1758) – obecný druh (1,2).
- Kropenatc březový, *Macaria notata* (Linnaeus, 1758) – obecný druh (1,2).
- K. dubový, *Macaria alternata* (Denis & Schiffermüller, 1775) – obecný druh (1,2).
- K. sosnový, *Macaria liturata* (Clerck, 1759) – obecný druh (1,2).
- K. jetelový, *Chiasmia clathrata* (Linnaeus, 1758) – obecný druh (1,2).
- K. žiháný, *Plagadis dolabraria* (Linnaeus, 1767) – obecný druh (1,2).
- Zejkovec hlohový, *Opisthograptis luteolata* (Linnaeus, 1758) – obecný druh (1,2).
- Z. topolový, *Epione repandaria* (Hufnagel, 1767) – nehojný jednotlivě se vyskytující druh (1).
- Z. dubový, *Ennomos quercinarius* (Hufnagel, 1767) – teplomilný druh doubrav (1).
- Z. lipový, *Ennomos erosarius* (Denis & Schiffermüller, 1775) – obecný druh (1,2).
- Z. čtyřměsíční, *Selenia tetralunaria* (Hufnagel, 1767) – obecný druh (1,2).
- Z. lesní, *Crocallis elinguarina* (Linnaeus, 1758) – obecný druh (1,2).
- Drsnokřídlec březový, *Biston betularius* (Linnaeus, 1758) – obecný druh (1,2).
- D. lipový, *Biston strataria* (Hufnagel, 1767) – obecný druh (1,2).
- D. dubový, *Apocheima hispidaria* (Denis & Schiffermüller, 1775) – obecný druh (1,2).
- D. hrušňový, *Phigalia pilosaria* (Denis & Schiffermüller, 1775) – obecný druh (1,2).
- D. třešňový, *Lycia hirtaria* (Clerck, 1759) – obecný druh (1,2).
- Tmavoskvrnáč zhoubný, *Erannis defoliaria* (Clerck, 1759) – obecný druh (1,2).
- T. tečkovaný, *Agriopsis marginaria* Fabricius, 1776) – obecný druh (1,2).

- Různorožec trnkový, *Peribatodes rhomboidarius* (Denis & Schiffermüller, 1775) – obecný druh (1,2).
 R. trnkový, *Peribatodes secundarius* (Denis & Schiffermüller, 1775) – obecný druh (1,2).
 R. vrbový, *Alcis repandata* (Linnaeus, 1758) – obecný druh (1,2) – obecný druh (1,2).
 R. dubový, *Hypomecis roboraria* (Denis & Schiffermüller, 1775) – obecný druh (1,2).
 R. orlíčkový, *Ectropis crepuscularia* (Denis & Schiffermüller, 1775) – obecný druh (1,2).
 Světlokřídlec obecný, *Cabera pusaria* (Linnaeus, 1758) – obecný druh (1,2).
 Běločárník habrový, *Campaea margaritata* (Linnaeus, 1767) – obecný druh (1,2).
 Šedokřídlec tmavý, *Charisa obscurata* (Denis & Schiffermüller, 1775) – housenky tohoto druhu se vyvíjejí na listech různých bylin, nejčastěji rozchodníků (*Sedum* spp.) (Fajčík, 2003), ale vždy na holém substrátu (skály apod.). Mimo skály se vyskytuje jen vzácně. V poslední dekádě tento druh významně ubyl, jedná se o významný nález. V srpnu obou sledovaných let (2).
 Skvrnopásek brslenový *Ligdia adustata* (Denis & Schiffermüller, 1775) – obecný druh (1,2).

Zelenopláštníci – Geometriinae

- Zelenopláštník březový, *Geometra papilionaria* (Linnaeus, 1758) běžný druh listnatých lesů (1, 2).
 Z. řebříčkový, *Thetidia smaragdaria* (Fabricius, 1787) – významný druh zelenopláštніка potravně vázaného na různé hvězdicovité rostliny (s oblibou na řebříček – *Achillea* spp.). Udáváný z nejzachovalejších stepních biotopů, regionálně významný nález (1).
 Z. dubový, *Comibaena bajularia* (Denis & Schiffermüller, 1775) – vzácný a lokální zelenopláštník doubrav (1).
 Z. trnkový, *Hemitea aestivaria* (Hübner, 1789) – obecný druh (1,2).
 Z. mateřídouškový, *Thalera fimbrialis* (Scopoli, 1763) – obecný druh (1,2).

Vlnopásníci – Scopulinae

- Očkovec olšový, *Cyclophora albipunctata* (Hufnagel, 1767) – obecný druh (1,2).
 O. javorový, *Cyclophora annularia* (Fabricius, 1775) – teplomilná pídalka vázaná na javor babyku (*Acer campestre*) (1, 2).
 O. dubový, *Cyclophora punctaria* (Linnaeus, 1758) – obecný druh (1,2).
 O. bukový, *Cyclophora linearia* (Hübner, 1799) – obecný druh (1,2).
 Žlutokřídlec šťovíkový, *Timandra comae* Schmidt, 1931 – obecný druh (1,2).
 Vlnopásek tečkovaný, *Scopula marginipunctata* (Goeze, 1781) – obecný druh (1,2).
 V. kostkovaný, *Scopula immorata* (Linnaeus, 1758) – obecný druh (1,2).
 V. jitrocelový, *Scopula nigropunctata* (Hufnagel, 1767) – obecný druh (1,2).
 V. vikvový, *Scopula floslactata* (Haworth, 1809) – obecný druh (1,2).
 V. pětipásný, *Scopula immutata* (Linnaeus, 1758) – obecný druh (1,2).
 Žlutokřídlec okrový, *Idaea ochrata* (Scopoli, 1763) – teplomilný druh stepních strání (1, 2).
 Ž. střemchový, *Idaea seriata* (Schrank, 1802) – obecný druh (1,2).
 Ž. kručinkový, *Idaea aversata* (Linnaeus, 1758) – obecný druh (1,2).
 Žlutokřídlec proměnlivý, *Idaea degeneraria* (Hübner, 1799) – velmi významný nález ze srpna 2023, třetí v Čechách. Jedná se o teplomilný druh, v ČR hojný pouze na jižní Moravě. Nepatrně expandující (1).
 Rudopásek janovcový, *Rhodostrophia vibicaria* (Clerck, 1759) – teplomilný druh, potravně vázaný na různé vikvovité, s oblibou ale na kručinkách (*Genista* spp.). V poslední dekádě velmi výrazně expandující druh, na Sklenářce masově (1, 2).

Pídalky – Larentiinae

- Vlnočárník sveřepový, *Scotopteryx chenopodiata* (Linnaeus, 1758) – obecný druh (1,2).
 Pídalka netýkavková, *Xanthorhoe biriviata* (Borkhausen, 1794) – obecný druh (1,2).
 P. jitrocelová, *Xanthorhoe spadicearia* (Denis & Schiffermüller, 1775) – obecný druh (1,2).
 P. hojná, *Xanthorhoe ferrugata* (Clerck, 1759) – obecný druh (1,2).
 P. prvosenková, *Xanthorhoe quadrifasciata* (Clerck, 1759) – obecný druh (1,2).
 P. křenová, *Xanthorhoe fluctuata* (Linnaeus, 1758) – obecný druh (1,2).
 P. obecná, *Epirrhoe alternata* (Müller, 1764) – obecný druh (1,2).

- P. kopřivová, *Camptogramma bilineatum* (Linnaeus, 1758) – obecný druh (1,2).
 P. očkovaná, *Cosmorhoe ocellata* (Linnaeus, 1758) – obecný druh (1,2).
 P. švestková, *Eulithis prunata* (Linnaeus, 1758) – obecný druh (1,2).
 P. osiková, *Eulithis populata* (Linnaeus, 1758) – obecný druh (1,2).
 P. rybízová, *Eulithis mellinata* (Fabricius, 1787) – významný a vzácný teplomilný druh (1)
 P. hnědohlavá, *Ecliptopera silaceata* (Denis & Schiffermüller, 1775) – obecný druh (1,2).
 P. borůvková, *Chloroclysta truncata* (Hufnagel, 1767) – obecný druh (1,2).
 P. žlutá, *Cidaria fulvata* (Forster, 1781) – obecný druh (1,2).
 P. sosnová, *Thera obeliscata* (Hübner, 1787) – obecný druh (1,2).
 P. proměnlivá, *Thera variata* (Denis & Schiffermüller, 1775) – obecný druh (1,2).
 P. jalovcová, *Thera juniperata* (Linnaeus, 1758) – druh vázaný na různé druhy jalovců (*Juniperus* spp.), včetně pěstovaných okrasných kultivarů (1, 2).
 P. plaménková, *Horisme tersata* (Denis & Schiffermüller, 1775) – teplomilný druh, lokální (1, 2).
 P. řešetláková, *Philereme vetulata* (Denis & Schiffermüller, 1775) – obecný druh (1,2).
 P. jeskynní, *Triphosa dubitata* (Linnaeus, 1758) – obecný druh (1,2).
 Šedokřídlec lískový, *Epirrita dilutata* (Denis & Schiffermüller, 1775) – obecný druh (1,2).
 Pídalka podzimní, *Operophtera brumata* (Linnaeus, 1758) – obecný druh (1,2).
 P. konopnicová, *Perizoma alchemillatum* (Linnaeus, 1758) – obecný druh (1,2).
 P. úhorová, *Aplocera plagiata* (Linnaeus, 1758) – obecný druh (1,2).
 P. třezalková, *Aplocera praeformata* (Hübner, 1825) – obecný druh (1,2).
 P. lipová, *Chloroclysta siterata* (Hufnagel, 1767) – obecný druh (1,2).
 P. mochnová, *Pelurga comitata* (Linnaeus, 1758) – lokální jednotlivě se vyskytující druh (2).
 Pídalička srpková, *Eupithecia centaureata* (Denis & Schiffermüller, 1775) – obecný druh (1,2).
 P. vratičková, *Eupithecia icterata* (Villers, 1789) – obecný druh (1,2).
 P. diviznová, *Eupithecia succenturiata* (Linnaeus, 1758) – obecný druh (1,2).
 P. zelená, *Chloroclystis v-ata* (Haworth, 1809) – obecný druh (1,2).

Hřbetozubcovití – Notodontidae

- Hřbetozubec vrbový, *Notodonta ziczac* (Linnaeus, 1758) – běžný druh (1, 2).
 H. březový, *Notodonta dromedarius* (Linnaeus, 1767) – běžný druh (1).
 H. běloskrvný, *Pheosia gnoma* (Fabricius, 1776) – běžný druh (1, 2).
 H. dvouzubý, *Pterostoma palpinum* (Clerck, 1759) – běžný druh (1, 2).
 H. javorový, *Ptilosoma plumigera* (Denis & Schiffermüller, 1775) – běžný velmi pozdní druh vázaný na javor babyku (*Acer campestre*) (1, 2).
 H. plachý, *Peridea anceps* (Goeze, 1781) – lokálně hojný hřbetozubec (1, 2).
 H. hnědý, *Drymonia dodonaea* (Denis & Schiffermüller, 1775) – běžný časně jarní hřbetozubec (1,2).
 H. dubový, *Drymonia ruficornis* (Denis & Schiffermüller, 1775) – hojný jarní hřbetozubec (1, 2).
 H. olšový, *Ptilodon capucina* (Linnaeus, 1758) – běžný druh (1, 2).
 H. břekový, *Ptilodon cuculina* (Linnaeus, 1758) – teplomilný hojný druh (1, 2).
 H. bukový, *Stauropus fagi* (Linnaeus, 1758) – hojný druh různých ovocných dřevin s velmi bizarní housenkou připomínající mravence (1, 2).
 H. Milhauserův, *Harpyia milhauseri* (Fabricius, 1775) – vzácný lokální (VU) hřbetozubec s bizarní housenkou žijící na dubu (*Quercus* spp.) (1).
 Vztyčonořka lipová, *Phalera bucephala* (Linnaeus, 1758) – běžný druh, místy škodí (1,2).
 V. osiková, *Closetera pigra* (Hufnagel, 1766) – hojná vztyčonořka žijící na osikách (*Populus tremula*) (1).

Můrovití - Erebidae

Bekyně – Lymantiinae

- Bekyně velkohlavá, *Lymantria dispar* (Linnaeus, 1758) – široce rozšířený druh škodící na listnatých dřevinách, především dubu. Na území zoo zcela obecný druh. Může zde dojít ke gradaci (1, 2).
 B. mniška, *Lymantria monacha* (Linnaeus, 1758) – široce rozšířený druh žijící na jehličnatých dřevinách. V horách způsobuje holožiry na smrku, v nížinách se vyskytuje všude se smrkem (1, 2).

B. zlatořitná, *Euproctis chryssorrhoea* (Linnaeus, 1758) – hojný druh, škůdce ovocných dřevin. Housenky a samice jsou vybaveny žahavými chloupky, ty mohou způsobovat záněty spojivek a další zdravotní potíže (1).

Štětconoš ořechový, *Calliteara pudibunda* (Linnaeus, 1758) – zcela obecný druh (1, 2).

Š. trnkový, *Orgyia antiqua* (Linnaeus, 1758) – jednotlivě se vyskytující druh časného podzimu. Nepreferuje biotop, poletující samce lze potkat i v intravilánech velkých měst (1, 2).

Přástevníci – Arctiinae

Lišejníkovec vroubený, *Eilema complanum* (Linnaeus, 1758) – běžný druh (1, 2).

L. obecný, *Eilema lurideola* (Zincken, 1817) – běžný druh (1, 2).

L. běločelý, *Eilema pygmaeola* (Doubleday, 1847) – nehojný druh xerothermních a subxerothermních trávníků (1).

L. hlínožlutý, *Eilema lutarella* (Linnaeus, 1758) – lokální druh xerothermních a subxerothermních trávníků (1).

Běloskvrnáč pampeliškový, *Amata phegea* (Linnaeus, 1758) – charakteristický teplomilný druh vyskytující místy hojně v širším okolí Prahy. V poslední dekádě velmi výrazně ustoupil (NT). Housenky byly zjištěny „nad Zakázankou“, motýl pozorován nad Sklenářkou (1).

B. lišejníkový, *Dysauxes ancilla* (Linnaeus, 1767) – výrazně ustupující taxon vázaný na osluněné skály a sutě či rozpadající se staré porosty svahových dubohabřin. V posledním deceniu velmi výrazně ubývající druh (NT). Významný nález. Na Sklenářce velmi početný (1).

Přástevník jitrocelový, *Phragmatobia fuliginosa* (Linnaeus, 1758) – velmi hojný až obecný druh (1, 2).

P. bezový, *Spilosoma lutea* (Hufnagel, 1766) – běžný druh mezofilních trávníků (1, 2).

P. mátový, *Spilosoma lubricipeda* (Linnaeus, 1758) – běžný druh mezofilních trávníků (1, 2).

P. kostivalový, *Euplagia quadripunctaria* (Poda, 1761) – druh chráněný dle Evropského práva v rámci Natura 2000. V České republice se lokálně vyskytuje hojně, především v teplých oblastech, ale výrazně ustoupil. V západní Evropě místy zcela vyhynul. V zoo je velmi hojný na všech vhodných stanovištích (1, 2).

P. starčkový, *Tyria jacobae* (Linnaeus, 1758) – lokální a vzácný druh. V ČR se vyskytuje častěji v západní polovině území. Výskyt potvrzen na Sklenářce, kde byla zastížena v červnu 2023 kladoucí samice (2), významný druh (VU).

Lalokokřídleci – Calpinae

Sklepnice obecná, *Scoliopteryx libatrix* (Linnaeus, 1758) – běžný druh vázaný na sutě, sklepy, štoly a podobná místa. V zoo zjištěna při náhodné návštěvě štoly proti voliéře Dunajská delta (2), ale i ve světelných lapačích na jaře 2022 (1, 2).

Trávníčky – Rivulinae

Trávníčka drobná, *Rivula sericealis* (Scopoli, 1763) – velmi hojný druh (1, 2).

Zobonosci – Hypeninae

Zobonosce hluchavkový, *Hypena proboscidalis* (Treitschke, 1829) – běžný druh kopřivišť (1, 2).

Z. chmelový, *Hypena rostralis* (Linnaeus, 1758) – zcela běžný druh často zimující v lidských obydlích (1, 2).

Žlutavky – Herminiinae

Žlutavka hnědočárná, *Paracolax tristalis* (Fabricius, 1794) – teplomilný druh listnatých lesů, lokálně velmi hojný (1).

Ž. dlouhonosá, *Polygogon tentacularia* (Linnaeus, 1758) – běžný druh mezofilních poloh (1).

Ž. hnědavá, *Zanclognatha lunalis* (Scopoli, 1763) – výrazně teplomilný a vzácný prvek fauny zoo! V Čechách udávána jen velmi vzácně z Českého krasu, Křivoklátska, Českého Středoohoří a severního okraje Prahy. Druh byl zjištěn v červnu 2022 na Sklenářce – jeden ex. (1).

Hnědopásky – Toxocampinae

Hnědopáska kozincová, *Lygephila pastinum* (Treitshke, 1826) – jednotlivě se vyskytující druh (1, 2).
H. vikvicová, *Lygephila cracca* ([Denis & Schiffermüller], 1775) – jednotlivě se vyskytují teplomilný druh, vzácnější než předchozí (1).

Černavky – Boletobinae

Zelenavka vítodová, *Phytometra viridaria* (Clerck, 1759) – lokální druh stepních trávníků, výrazně ubývající. S denní aktivitou (1).
Lišejnice šedá, *Lasperia flexula* (Denis & Schiffermüller, 1775) – zcela obecný druh (1, 2).
Šedice jívová, *Colobochyla salicalis* (Denis & Schiffermüller, 1775) – nehojný druh, vždy jednotlivě (2).
Hnědávka tmavá, *Parascotia fuliginaria* (Linnaeus, 1761) – lokální a vzácná můrka (1) zjištěna až v roce 2022.

Stužkonosky – Erebiniae

Hnědopáska dubová, *Minucia lunaris* (Denis & Schiffermüller, 1775) – charakteristický lokální druh doubrav okolí Vltavy. Hojnější pouze na nejceněnějších stanovištích. Významný druh (1).
Stužkonoska olšová, *Catocala nupta* (Linnaeus, 1758) – hojný druh luhů. Přehlížená. Častější na vlnadlech (1, 2).
S. topolová, *Catocala elocata* (Esper, 1787) – lokální ohrožený druh (NT) stužkonosky vázaný na topoly (*Populus* spp.) a vrby (*Salix* spp.). V posledním deceniu se šíří. V zoo ulovena v srpnu 2022 na vlnadle u pavilonu gaviálů.
S. dubová, *Catocala sponsa* (Linnaeus, 1767) – lokální druh výhřevných doubrav (1).
S. úzkopasá, *Catocala promissa* (Denis & Schiffermüller, 1775) – lokální teplomilný druh vázaný na řídké doubravy a dubohabřiny. Hojnější v Čechách, v okolí Prahy jen na nejzachovalějších stanovištích (1).
Jetelovka hnědá, *Euclidia glyphica* (Linnaeus, 1758) – velmi běžný luční druh (1).
J. menší, *Euclidia mi* (Clerck, 1759) – dříve obecný druh, dnes výrazně lokální teplomilná jetelovka (1).

Můrovití – Noctuidae

Šípověnky – Acronictinae

Šípověnka velkohlavá, *Acronicta megacephala* (Denis & Schiffermüller, 1775) – hojný druh (1,2).
Š. jívová, *Acronicta auricoma* (Denis & Schiffermüller, 1775) – hojný druh (1,2).
Š. obecná, *Acronicta rumicis* (Linnaeus, 1758) – hojný druh (1,2).
Š. ptačizobová, *Craniophora ligustri* (Denis & Schiffermüller, 1775) – obecný druh (1, 2).

Modrohlávci – Dilobinae

Modrohlávek ovocný, *Diloba caerulrocephala* (Linnaeus, 1758) – pozdní druh, v poslední dekádě výrazně ubyl (1).

Kukléřky – Cuculliinae

Kukléřka diviznová, *Cucullia verbasci* (Linnaeus, 1758) – nehojný druh na diviznách. V roce 2021 byly nalezeny housenky na Sklenářce (1), v roce 2022 byl zjištěn velmi hojný a časný výskyt motýlů na obou sledovaných místech (1, 2).
Jasnobarvec květelový, *Calophasia lunula* (Hufnagel, 1766) – lokální druh ruderalů, okrajů stepí, ale i intravilánů, kde se vyskytuje jeho živná rostlina, Inice květel (*Linaria vulgaris*). Významný druh, pravidelně (1).

Mechovnice – Bryophilinae

Mechovnice zelená, *Cryphia algae* (Fabricius, 1775) – velmi hojný druh. Všechny mechovnice se živí řasami a mechy na skalách, ale mohou být i na umělých površích (střechy, zdi) či na kůře stromů. Jedná se většinou o teplomilné druhy, kdy m. zelená je nejhojnějším druhem (1,2).

M. černá, *Cryphia fraudatricula* (Hübner, 1803) – vzácný teplomilný druh. V Čechách jsou recentní údaje pouze z okolí Prahy, hojnější na jižní Moravě. Na Sklenářce pravidelně oba roky (1).

Kovoleskleci – Plusiinae

Kovolesklec řebříčkový, *Macdunnoughia confusa* (Stephens, 1850) – hojný druh, migrant, do ČR táhne i v pozdních podzimních měsících, kdy se migrující jedinci potkávají s jedinci, kteří se vyvinuli v našich podmínkách (1,2).

K. gamma, *Autographa gamma* (Linnaeus, 1758) – zcela obecný druh, migrant (1, 2), aktivní i ve dne. Někdy táhne dohromady s babočkami bodlákovými (*Vanessa cardui*).

K. šedivkový, *Diachrysis chrysis* (Linnaeus, 1758) – hojný druh, pro výzkum nerozlišovaný od *D. stenochrysis* s pochybným taxonomickým postavením.

K. černočerný, *Abrostola triplasia* (Linnaeus, 1758) – hojný druh (1,2).

K. tolitový, *Abrostola asclepiadis* (Denis & Schiffermüller, 1775) – nehojný a výrazně lokální kovolesklec potravně vázaný na tolitu lékařskou (*Vincetoxicum hircundinaria*) (1).

Světlopásky – Eustrotiinae

Světlopáska ostružiníková, *Deltote pygarga* (Hufnagel, 1766) – velmi hojný druh (1, 2).

S. ostřicová, *Deltote deceptor* (Scopoli, 1763) – obecný druh (1, 2).

Lesknačky – Amphipyridae

Lesknačka doubravní, *Amphipyra berbera* Rungs, 1949 – hojný druh teplých oblastí (1, 2).

L. rudokřídla, *Amphipyra pyramidea* (Linnaeus, 1758) – hojný druh (1, 2).

L. trojskvrnná, *Amphipyra tragopogonis* (Clerck, 1759) – obecný druh (1, 2).

Běloskvrnky – Psaphidinae

Dřevobarvec pozdní, *Asteroscopus sphinx* (Hufnagel, 1966) – hojný druh, který však často nebývá součástí průzkumů, protože létá až na konci října či v listopadu. Jedná se o široce rozšířený elegantní druh (1).

Pestroskvrnka hlohová, *Allophyles oxyacanthae* (Linnaeus, 1758) – obecný ozdobný druh začátku podzimu (1, 2).

Černopásky – Heliothinae

Černopáska polní, *Heliothis adaucta* Butler, 1878 – hojný druh, migrant (1, 2).

Č. štětková, *Heliothis virescens* (Hufnagel, 1766) – hojný migrant, v roce 2021 nezjištěn.

Č. bavlníková, *Heliothis armigera* (Hübner, 1808) – velmi hojný migrant, škůdce různých plodin (1, 2).

Můrovky – Condidinae

Můrovka panenská, *Eucarta virgo* (Treitshke, 1835) – nehojná můra otevřené krajiny bez vazby na biotop (1).

Blýskavky – Xyleninae

Bělavka rdesnová, *Pseudeustrotia candidula* (Denis & Schiffermüller, 1775) – lokálně hojný teplomilný druh (1, 2).

Lesknička narůžovělá, *Elaphria venustula* (Hübner, 1790) – hojný druh (1, 2).

- Blýskavka kopřivová, *Caradrina morpheus* (Hufnagel, 1766) – obecný druh (1, 2).
- B. hnědoskvrnná, *Caradrina kadenii* (Freyer, 1836) – nehojný, ale šíří se druh, častější v intravilánech (1, 2).
- B. vřesovištní, *Caradrina selini* (Boiduval, 1840) – lokální druh vřesovišť a skalních stepí (1).
- B. čtyřtečná, *Caradrina clavipalpis* (Scopoli, 1763) – hojný druh (1, 2).
- B. jitrocelová, *Hoplodrina ambigua* (Denis & Schiffermüller, 1775) – obecný druh (1, 2).
- B. pampelišková, *Hoplodrina blanda* (Denis & Schiffermüller, 1775) – obecný druh (1, 2).
- B. ptačincová, *Hoplodrina octogenraia* (Goeze, 1781) – obecný druh (1, 2).
- B. kropenatá, *Hoplodrina respersa* (Denis & Schiffermüller, 1775) – lokálně hojný druh typický pro stepní biotopy (1, 2).
- B. lesklá, *Athetis lepigone* (Möschler, 1860) – v Čechách vzácný druh, na Moravě místy hojná. Významný nález dokumentující šíření druhu (1).
- B. opencová, *Rusina ferruginea* (Esper, 1785) – obecný druh (1, 2).
- B. šťovíková, *Dypterygia scabriuscula* (Linnaeus, 1758) – lokálně hojný druh (1, 2).
- B. travní, *Talpophila matura* (Hufnagel, 1766) – hojný druh (1, 2).
- B. lebedová, *Trachea atriplicis* (Linnaeus, 1758) – běžný druh (1, 2).
- B. dřišťalová, *Auchmis detersa* (Esper, 1785) – lokální a vzácný druh vázaný na přírodní porosty dřišťalů. V zoo je druh velmi hojný a vytváří zde i druhou generaci, která je známá pouze u početných populací (1,2).
- B. mramorovaná, *Phlgophora meticulosa* (Linnaeus, 1758) – hojný druh, migrant (1).
- B. ostružiníková, *Euplexia lucipara* (Linnaeus, 1758) – hojný druh (1, 2).
- Šedavka trávová, *Apamea monoglypha* (Hufnagel, 1766) – obecný druh (1, 2).
- Š. mnohotvárná, *Apamea remissa* (Hübner, 1809) – nehojný druh, zajímavý nález (1).
- Š. polní, *Apamea anceps* (Denis & Schiffermüller, 1775) – velmi hojný druh (1, 2).
- Š. obilná, *Apamea sordens* (Hufnagel, 1766) – velmi hojný druh (1, 2).
- Š. lemovaná, *Apamea crenata* (Hufnagel, 1766) – lokální druh (1).
- Š. menší, *Oligia latruncula* (Denis & Schiffermüller, 1775) – velmi hojný druh (1, 2).
- Š. kroužkovaná, *Oligia strigilis* (Linnaeus, 1758) – velmi hojný druh (1, 2).
- Š. dvoubarvá, *Mesoligia furuncula* (Denis & Schiffermüller, 1775) – běžný druh (1, 2).
- Š. žitná, *Mesapamea secalis* (Linnaeus, 1758) – genitalizováno, běžný druh, podobný š. přehlížená (*M. secalella*), která se na území pravděpodobně také vyskytuje, avšak nebyla zjištěna (1, 2).
- Travařka hlinožlutá, *Luperina testacea* (Denis & Schiffermüller, 1775) – obecný druh (1,2).
- T. Nickerlova, *Luperina nickerlii* (Freyer, 1845) – jistě nejvýznamnější nález velmi vzácného druhu můry (EN). Recentně udávána pouze ze dvou míst v okolí Prahy – Prokopského údolí a Máslovické stráně. Dříve udávána z několika dalších míst (Čelákovice, Srbsko u Karlštejna, a ze Zvole), kde však vyhynula. Jedná se o tzv. pražskou můru, tedy druh popsany z Prahy. Jedná se o nejzápadnější výskyt druhu vůbec. Housenky jsou potravně vázány na malé trsnaté kostřavy (*Festuca* spp.), tedy z pohledu managementu by měl druhu současný stav vyhovovat (Sklenářka). Nález v zoo je velmi překvapivý a jistě si zasluhuje pozornost. Nalezen byl jeden samec v roce 2022 (1).
- Přímočárnice střemchová, *Agrochola lychnidis* (Denis & Schiffermüller, 1775) – hojný podzemní můra (1, 2).
- P. rozrazilová, *Agrochola nitida* (Denis & Schiffermüller, 1775) – lokální teplomilný druh (1).
- P. vrbková, *Agrochola litura* (Linnaeus, 1761) – obecný podzemní druh (1, 2).
- P. šťovíková, *Agrochola laevis* (Hübner, 1803) – lokální a vzácný teplomilný druh (1).
- Zimovnice brusnicová, *Conistra vaccini* (Linnaeus, 1761) – hojný přezimující druh (1, 2).
- Z. hlohová, *Conistra ligula* (Esper, 1791) – lokální teplomilný druh, významný nález (1, 2).
- Z. trnková, *Conistra rubiginosa* (Scopoli, 1763) – velmi hojný přezimující druh (1, 2).
- Z. rudohlavá, *Conistra erythrocephala* (Hübner, 1813) – velmi hojný přezimující druh (1, 2).
- Z. rezavá, *Conistra rubigena* (Denis & Schiffermüller, 1775) – velmi hojný přezimující druh (1, 2).
- Zlatokřídlec bukový, *Tiliacea aurago* (Denis & Schiffermüller, 1775) – nehojný a lokální podzemní druh (2).
- Z. vrbový, *Xanthia ictertia* (Hufnagel, 1766) – běžný druh (2).
- Dřevobarvec dubový, *Eupsilia transversata* (Hufnagel, 1766) – hojný druh s dravými housenkami (1, 2).
- Kosočárnice javorová, *Cosmia trapezina* (Linnaeus, 1758) – běžný druh, částečně dravý (1, 2).
- K. jasanová, *Atethmia centrago* (Haworth, 1809) – šíří se, dříve vzácný, teplomilný druh (1, 2).

- K. trnková, *Mesogona acetosallae* (Denis & Schiffermüller, 1775) – lokální teplomilný druh, významný nález. Na Sklenářce trvalá populace (1).
- Pestroskvrnka dubová, *Dryobotes eremita* (Fabricius, 1775) – lokální teplomilný druh (1).
- P. hnědošedá, *Dichonia convergens* (Denis & Schiffermüller, 1775) – velmi vzácný a lokální druh řídkých doubrav (1).
- P. šedá, *Ammoconia caecimacula* (Denis & Schiffermüller, 1775) – lokálně hojný teplomilný druh (1, 2).
- P. zelenavá, *Griphosia aprilina* (Linnaeus, 1758) – lokálně hojný druh doubrav (1)
- Převobarvec trnkový, *Lithophane socia* (Hufnagel, 1766) – nehojný přezimující druh (1, 2).
- D. lesní, *Lithophane ornitopus* (Hufnagel, 1766) – velmi hojný přezimující druh (1, 2).

Můry – Hadeninae

- Trávnice jilková, *Tholera decimialis* (Poda, 1761) – hojný druh (1, 2).
- T. metlicová, *Tholera cespitis* (Denis & Schiffermüller, 1775) – hojný druh (1, 2).
- Můra jetelová, *Anarta trifolii* (Hufnagel, 1766) – zcela obecný druh (1, 2).
- M. kručinková, *Lacanobia w-latinum* (Hufnagel, 1766) – běžný druh (1, 2).
- M. pestrá, *Lacanobia contigua* (Denis & Schiffermüller, 1775) – hojný druh (1, 2).
- M. kapustová, *Lacanobia oleracea* (Linnaeus, 1758) – obecný druh (1, 2).
- M. černá, *Melanchnra persicariae* (Linnaeus, 1761) – obecný druh (1, 2).
- M. zelná, *Mamestra brassicae* (Linnaeus, 1758) – obecný druh (1, 2).
- M. silenková, *Sideridis rivularis* (Fabricius, 1775) – lokální druh žijící na silenkách (1).
- M. mydlicová, *Sideridis reticulatus* (Goeze, 1781) – vzácný lokální druh žijící na silenkách. Populace v zoo je velmi silná (1, 2).
- M. bělotečná, *Sideridis turbida* (Esper, 1790) – velmi vzácná stepní můra, v Čechách prakticky jen Českém Krasu a Českém Středoohoří. Velmi významný nález (1).
- M. lociková, *Hecatera dysodea* (Denis & Schiffermüller, 1775) – nehojný druh, částečný migrant, běžnější v intravilánech (1).
- M. žlutavá, *Conisania luteago* (Denis & Schiffermüller, 1775) – lokální teplomilný druh žijící na silenkách. V zoo velmi hojný (1, 2).
- M. toboolková, *Hadena perplexa* (Denis & Schiffermüller, 1775) – vzácný stepní druh žijící na silenkách (*Silene* spp.) (1).
- M. kartouzková, *Hadena compta* (Denis & Schiffermüller, 1775) – velmi rychle mizící druh, dnes již výrazně lokální, vázaná na hvozdíky (*Dianthus* spp.). Významný druh (1).
- Plavokřídlec bledý, *Mythimna pallens* (Linnaeus, 1758) – obecný druh (1, 2).
- P. bílé L, *Mythimna l-album* (Linnaeus, 1761) – běžný podzimní druh (1, 2).
- P. bělotečný, *Mythimna albipuncta* (Denis & Schiffermüller, 1775) – obecný druh (1,2).
- P. bledoskvrnný, *Mythimna ferrago* (Fabricius, 1787) – obecný druh (1,2).
- P. západní, *Mythimna sicula* Treitschke, 1835 – západoevropský druh šířící se na východ Evropy. Jednotlivé nálezy napříč ČR (1).
- P. žlutkový, *Mythimna vittelina* (Hübner, 1808) – teplomilný druh, migrant. V ČR častější na podzim, zajímavý nález (1, 2).
- Sosnokaz borový, *Panolis flammea* (Denis & Schiffermüller, 1775) – hojný druh vázaný na borovice (*Pinus*) (1).
- Jarnice menší, *Orthosia cruda* (Denis & Schiffermüller, 1775) – velmi hojný jarní druh (1, 2).
- J. zardělá, *Orthosia miniosa* (Denis & Schiffermüller, 1775) – vzácný, teplomilný druh. Významný nález (1, 2).
- J. lipová, *Orthosia cerasi* (Fabricius, 1775) – velmi hojný jarní druh (1, 2).
- J. březnová, *Orthosia incerta* (Fabricius, 1775) – velmi hojný jarní druh (1, 2).
- J. hladká, *Orthosia gracilis* (Denis & Schiffermüller, 1775) – nehojný, však široce rozšířený druh (1).

Osenice – Noctuidae

- Osenice šedokřídlá, *Dichagyris signifera* (Denis & Schiffermüller, 1775) – lokální či lokálně hojný stepní druh, v zoo hojný. Významný druh (1, 2).
- O. bodláková, *Dichagyris candelisequa* (Denis & Schiffermüller, 1775) – velmi vzácný a lokální druh skalních stepí vázaný na dřšťály (*Berberis* spp.). Prvně zjištěna v roce 2022 v jednom jedinci (1).
- O. černavá, *Euxoa nigricans* (Linnaeus, 1761) – nehojný a ustupující teplomilný druh (1, 2).
- O. černošedá, *Euxoa nigrofusca* (Esper, 1788) – velmi složitý druhový komplex tří druhů vázaných na cenná stanoviště (stepi, vřesoviště, písky). *E. nigrofusca* z nich nejběžnější, ale i tak významný druh (1).
- O. stepní, *Euxoa obelisca* (Denis & Schiffermüller, 1775) – významný stepní druh, v okolí Prahy místy hojný (1).
- O. obilní, *Euxoa aquilina* (Denis & Schiffermüller, 1775) – lokální stepní druh, v okolí Prahy lokálně hojný (1, 2).
- O. korobarvá, *Agrotis clavis* (Hufnagel, 1766) – nehojný a lokální druh (1).
- O. polní, *Agrotis segetum* (Denis & Schiffermüller, 1775) – zcela obecný druh (1, 2).
- O. vykřičníková, *Agrotis exclamationis* (Linnaeus, 1758) – zcela obecný druh (1, 2).
- O. ypsilonová, *Agrotis ipsilon* (Hufnagel, 1766) – zcela obecný druh, migrant (1, 2).
- O. čekanková, *Ochropleura plecta* (Linnaeus, 1761) – běžný druh (1, 2).
- O. žlutavá, *Axylia putris* (Linnaeus, 1761) – hojný druh (1, 2).
- O. šťovíková, *Noctua pronuba* (Linnaeus, 1758) – zcela obecný druh, migrant (1, 2).
- O. prvosenková, *Noctua comes* Hübner, 1813 – hojný druh (1, 2).
- O. zemáková, *Noctua fimbriata* (Schreber, 1759) – běžný druh, migrant (1, 2).
- O. přehlížená, *Noctua interposita* (Hübner, 1790) – nehojný druh (1, 2).
- O. západní, *Noctua interjecta* (Hübner, 1803) – jednotlivě se vyskytující druh, který se v poslední dekádě výrazně šíří na východ (1, 2).
- O. černolemá, *Noctua janthina* (Denis & Schiffermüller, 1775) – hojný druh (1, 2).
- O. stínovaná, *Xestia xanthographa* (Denis & Schiffermüller, 1775) – hojný podzimní druh (1, 2).
- O. černé C, *Xestia c-nigrum* (Linnaeus, 1758) – obecný druh (1, 2).
- O. trojúhlná, *Xestia triangulum* (Hufnagel, 1766) – nehojný druh (2).

Běloskvrnkovití – Pantheidae

- Běloskvrnka lísková, *Colocasia coryli* (Linnaeus, 1758) – jarní druh, běžný (1).

Drobnuškovití – Nolidae

- Můrka topolová, *Nycteola asiatica* (Kruškovský, 1904) – zajímavý nález druhu hojnějšího pouze na Moravě, v Čechách jednotlivě. V poslední dekádě nálezů přibývá (1).
- M. listová, *Nycteola revayana* (Scopoli, 1772) – nehojný druh (1).
- Zeleněnka buková, *Pseudoips prasinanus* (Linnaeus, 1758) – běžný druh vázaný na listnaté dřeviny (1, 2).



Osenice trnková (*Mesogona acetosalae*) – charakteristický druh zachovalých lesostepních trávníků
Mesogona acetosalae – a species typical of well-preserved forest-steppe grassland

Foto/Photo Vladimír Hula



Zlatokřídlec bukový (*Tiliacea aurago*) – podzimní druh různých listnatých lesů
Tiliacea aurago – an autumn species of various deciduous forests

Foto/Photo Vladimír Hula



Pestroskvrnka šedá (*Ammoconia caecimacula*) – pozdní druh suchých trávníků
Ammoconia caecimacula – a later species of dry grasslands

Foto/Photo Vladimír Hula



Můra kartouzková (*Hadena compta*) – výrazně mizející druh vázaný na hvozdíky
Hadena compta – significantly declining species closely tied to Sweet William

Foto/Photo Vladimír Hula



Blýskavka dřišťalová (*Auchmis detersa*) – lokální lesostepní druh žijící na dřašťálu obecném (*Berberis vulgaris*). V zoo je velmi početná populace

Auchmis detersa – a local forest-steppe species that lives on the common barberry (*Berberis vulgaris*). The zoo has a very numerous population

Foto/Photo Vladimír Hula



Stužkonoska topolová (*Catocala elocata*) – chráněný druh, který se však v poslední dekádě výrazně šíří

Catocala elocata – a protected species, however it has spread significantly in the last decade

Foto/Photo Vladimír Hula



Mechovnice černá (*Cryphia fraudatricula*) – nehojný telomilný druh mechovnic vázaný na lišejníky na stromech, skalách a starých střechách

Cryphia fraudatricula – uncommon thermophilic species tied with lichens on trees, rocks and old roofs

Foto/Photo Vladimír Hula



Blýskavka hnědoskvrnná (*Caradrina kadenii*) – teplomilný druh, který se do České republiky ve větší míře rozšířil až po miléniu, hojnější v intravilánech

Caradrina kadenii – a thermophilic species, it spread to the Czech Republic to a greater extent after the millennium, more abundant on residential outskirts

Foto/Photo Vladimír Hula



Jasnobarvec květelový (*Calophasia lunula*) – zajímavý druh úhorů a stepních lad vázaný na různé Inice (*Linaria*)
Calophasia lunula – an interesting species of waste land and fallow steppe grasses bound to various toadflax (*Linaria*) species

Foto/Photo Vladimír Hula



Travařka Nickerlova (*Luperina nickerlii*) – velmi vzácný druh popsany původně z Prahy, taktéž někdy přezdívána jako pražská můra
Luperina nickerlii – a very rare species originally described from Prague, also sometimes known as the Prague moth

Foto/Photo Vladimír Hula



Přímočárnice rozrazilová (*Agrochola nitida*) – teplomilná podzimní můra, v Čechách hojnější pouze v okolí Prahy
Agrochola nitida – a thermophilic autumn moth, only around Prague is it more abundant

Foto/Photo Vladimír Hula



Můra toboolková (*Hadena perplexa*) – teplomilný druh můry vázaný na silenky
Hadena perplexa – a thermophilic moth tied to campions (*Silene*)

Foto/Photo Vladimír Hula



Běloskvrňáč tečkovaný (*Dysauxes punctata*) – vzácný teplomilný běloskvrňáč, který se v zoo vyskytuje velmi hojně na Sklenářce

Dysauxes punctata – a rare thermophilic Syntomin tiger moth, it is very abundant in the zoo near the Sklenářka building

Foto/Photo Vladimír Hula



Světlopáska pcháčová (*Eublemma purpurina*) – nehojný druh šířící se světlopásky žijící na bodlácích a pcháčích

Eublemma purpurina – a uncommon species of bird-dropping moths living on thistles and teasles, it is spreading in the CR

Foto/Photo Vladimír Hula



Můra mydlíčová (*Sideridis reticulata*) – nehojná můra vázaná na silenky s velmi početnou populací na Sklenářce
Sideridis reticulata – a uncommon moth tied to campions with a very numerous population near Sklenářka

Foto/Photo Vladimír Hula



Blýskavka vřesovištní (*Caradrina selini*) – zajímavý nález můry vázané především na vřesoviště a písčiny
Caradrina selini – an interesting record of a moth that is mainly associated with heathland and sandy areas

Foto/Photo Vladimír Hula



Kuklčka diviznová (*Cucullia verbasci*) – lokální a jednotlivě se vyskytující kuklčka, která je na skalách a na vinicích v zoo velmi početná

Cucullia verbasci – the mullein moth occurs locally and singly, very abundant on rocks and vineyards in the zoo

Foto/Photo Vladimír Hula

Zhodnocení a diskuze

Zjištěné druhové spektrum plně odpovídá poloze zoologické zahrady. Byly zde zjištěny druhy drnových stepí (*Luperina nickerli*, *Hyles euphorbiae*, *Sideridis turbida*, *Euxoa obelisca*, *E. aquilina*, *Dichagyris signifera*, *Scolitantides orion*), lesostepí (*Mesogona acetosalae*, *Dryobotes eremita*, *Dichagyris candelisequa*, *Auchmis detersa*, *Tyria jacobae*, *Dysauxes ancilla*), vřesovišť (*Caradrina selini*), řídkých doubrav (*Dichonia convergens*, *Griphosia aprilina*, *Comibaena bajularia*) či skalních stepí (*Charisa obscurata*, *Chamaesphracia dumonti*, *Aleucis distinctata*). Bylo zjištěno několik druhů Červeného seznamu bezobratlých České republiky (**EN**: *Luperina nickerli*, *Pyrgus armoricanus*; **VU**: *Harpyia milhauseri*, *Chamaesphracia dumonti*, *Colias alfacariensis*, *Hemaris fuciformis*, *Scolitantides orion*, *Polyommatus coridon*, *Hyles euphorbiae*, *Tyria jacobae*; **NT**: *Adscita geryon*, *Amata phegea*, *Carcharodus alceae*, *Coenonympha arcania*, *Catocala elocata*, *Dysauxes ancilla*, *Iphiclides podalirius*, *Leptidea sinapis*, *Proserpinus proserpina*, *Zygaena carniolica* a *Z. ephialtes*), 5 druhů chráněných zákonem - oba otakárci – *Papilio machaon* a *Iphiclides podalirius*, batolec červený – *Apatura ilia*, ohniváček černočárny – *Lycaeana dispar*, lišaj pupalkový – *Proserpinus proserpina* a několik druhů řešených v rámci projektu Natura 2000 (přástevník kostivalový - *Euplagia quadripunctaria*, ohniváček černočárny, lišaj pupalkový). Travařka Nickerlova (*Luperina nickerli*), asi nejvýznamnější zjištěný druh, má v zoo jednu ze tří současných existujících populací v celé České republice. Navíc stavba nového gorilince Rezervace Dja by druhu mohla významně prospět, protože na jeho střeše se nalézají téměř ideální podmínky pro jeho výskyt. Zjištěné druhové spektrum je velmi významné a zjištěné údaje ukazují na cennost celého území zoo. Druhy zde zjištěné často nenajdeme mimo území přírodních rezervací. V rámci průzkumu bylo zjištěno značné množství druhů, mnoho druhů bylo zjištěno pro celé území prvně v porovnání s Dobrovským (1988, 1990, 1998, 2012).

Prakticky úplná absence píďalek a můr Červeného seznamu není způsobena nevhodným druhovým složením, ale spíše podhodnoceným Červeným seznamem motýlů (viz Hejda et al., 2017), kdy tento seznam obsahuje prakticky jen nejzávažnější druhy.

Evaluation and discussion

The species spectrum observed fully corresponds to the zoo's location. The species identified were those of meadow steppe (*Luperina nickerlii*, *Hyles euphorbiae*, *Sideridis turbida*, *Euxoa obelisca*, *E. aquilina*, *Dichagyris signifera*, *Scolitantides orion*), forest-steppe (*Mesogona acetosalae*, *Dryobotes eremita*, *Dichagyris candellisequa*, *Auchmis detersa*, *Tyria jacobae*, *Dysauxes ancilla*), heathland (*Caradrina selini*), sparse oak woodland (*Dichonia convergens*, *Griphosia aprilina*, *Comibaena bajularia*) or rock steppe (*Charisa obscurata*, *Chamaesphesia dumonti*, *Aleucis distinctata*). Several species from the Red List of Invertebrates of the Czech Republic were identified (**EN**: *Luperina nickerlii*, *Pyrgus armoricanus*; **VU**: *Harpysia milhauseri*, *Chamaesphesia dumonti*, *Colias alfacariensis*, *Hemaris fuciformis*, *Scolitantides orion*, *Polyommatus coridon*, *Hyles euphorbiae*, *Tyria jacobae*; **NT**: *Adscita geryon*, *Amata phegea*, *Carcharodus alceae*, *Coenonympha arcania*, *Catocala elocata*, *Dysauxes ancilla*, *Iphiclidides podalirius*, *Leptidea sinapis*, *Proserpinus proserpina*, *Zygaena carniolica* and *Z. ephialtes*). There were 5 species protected by law (both swallowtails - *Papilio machaon* and *Iphiclidides podalirius*, lesser purple emperor (*Apatura alia*), large copper (*Lycaena dispar*), willowherb hawkmoth (*Proserpinus proserpina*)) and several species that are dealt with as part of the Natura 2000 project - Jersey tiger (*Euplagia quadripunctaria*), large copper (*Lycaena dispar*), willowherb hawkmoth (*Proserpinus proserpina*). This site in the zoo is one of the three populations of the sandhill rustic (*Luperina nickerlii*) currently existing in the Czech Republic, probably the most important species identified. In addition, the construction of the new gorilla house in the Dja Reserve could greatly benefit the species, as the roof provides almost ideal conditions for its occurrence. The species spectrum found is very significant and the data show just how valuable the entire zoo grounds are. The species found here are rarely found outside of nature reserves. A considerable number of species were found during the survey, many species were found for the first time in the area as a whole, when compared to Dobrovský (1988, 1990, 1998, 2012).

The almost complete absence of the Larentiinae and moths from the Red List is not due to an inappropriate species composition, but rather it is due to an undervaluation on the part of the Red List of Butterflies (see Hejda et al., 2017), where this list contains more or less just the rarest species.

Seznam ohrožených druhů dle Červeného seznamu bezobratlých České republiky (Hejda a kol., 2017), vyhlášky 395/1992 Sb. ČR a Natura 2000, zjištěných na území Zoo Praha.

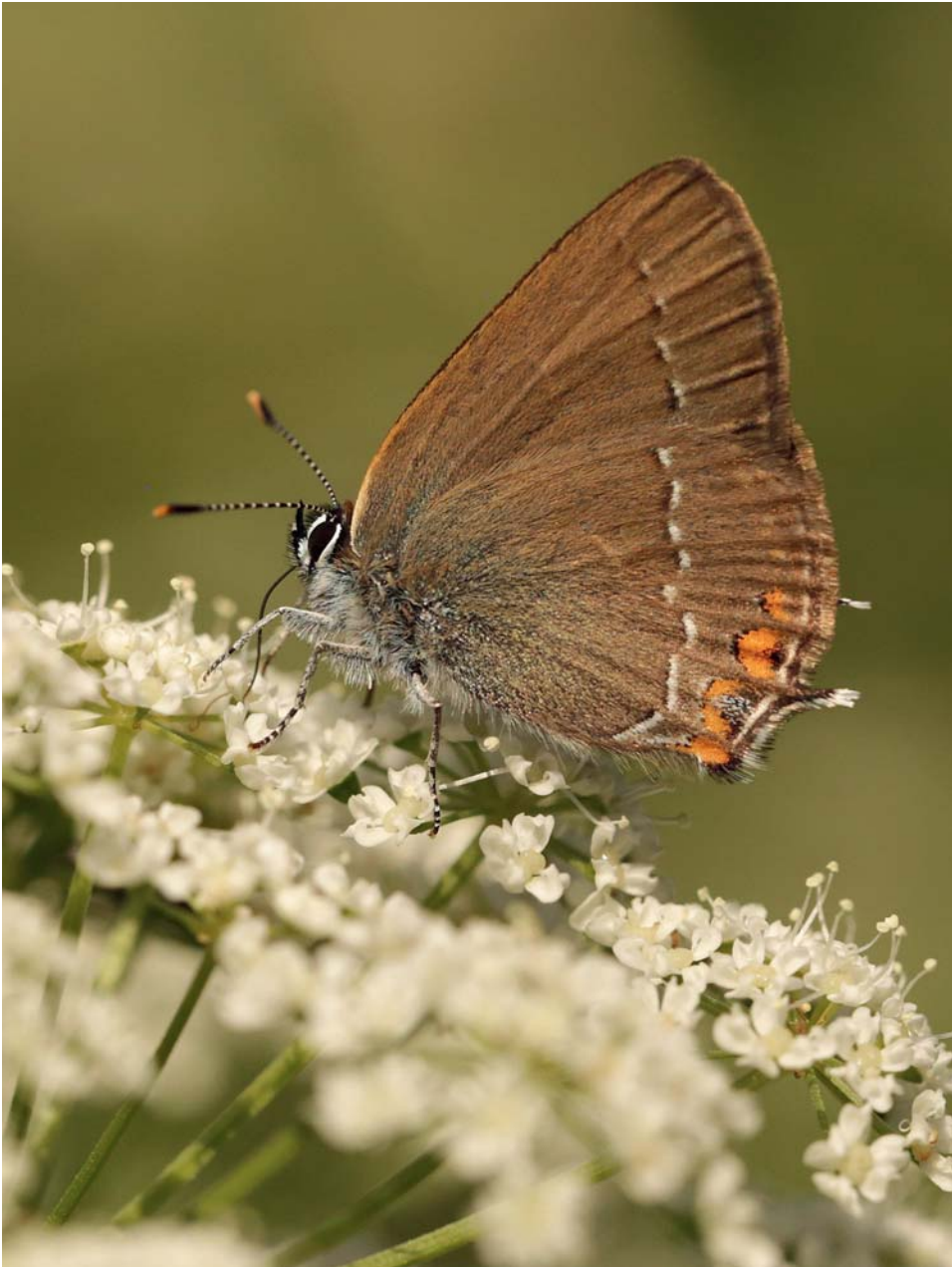
List of endangered species pursuant to the Red List of of the Czech Rep. (Hejda et al., 2017), Decree 395/1992 Coll. of the Czech Republic and Natura 2000, found within the limits of Prague Zoo.

Český název/ Czech name	Latinský název/ Latin name	Červený seznam/ Red list	Vyhláška 395/1992 Sb./ Decree 395/1992 Sb.	Natura 2000
Batolec červený	<i>Apatura ilia</i>		0	
Bělásek luční	<i>Leptidea sinapis</i>	NT		
Běloskvrnáč lišejníkový	<i>Dysauxes ancilla</i>	NT		
Běloskvrnáč pampeliškový	<i>Amata phegea</i>	NT		
Dlouhozobka zimolezová	<i>Hemaris fuciformis</i>	VU		
Hřbetozubec Milhauserův	<i>Harpysia milhauseri</i>	VU		
Lišaj prýšcový	<i>Hyles euphorbiae</i>	VU		
Lišaj pupalkový	<i>Proserpinus proserpina</i>	NT	S0	A
Modrásek rozchodníkový	<i>Scolitantides orion</i>	VU		
Modrásek vikvicový	<i>Polyommatus coridon</i>	VU		
Nesytká čistcová	<i>Chamaesphesia dumonti</i>	VU		
Ohniváček černočerný	<i>Lycaena dispar</i>		S0	A
Okáč strdivkový	<i>Coenonympha arcania</i>	NT		

Český název/ Czech name	Latinský název/ Latin name	Červený seznam/ Red list	Vyhláška 395/1992 Sb./ Decree 395/1992 Sb.	Natura 2000
Otakárek fenyklový	<i>Papilio machaon</i>		0	
Otakárek ovocný	<i>Iphiclides podalirius</i>	NT	0	
Přástevník kostivalový	<i>Euplagia quadripunctaria</i>			A
Stužkonoska topolová	<i>Catocala elocata</i>	NT		
Soumračník podobný	<i>Pyrgus armoricanus</i>	EN		
Soumračník slézový	<i>Carcharodus alceae</i>	NT		
Soumračník starčkový	<i>Tyria jacobae</i>	VU		
Travařka Nickerlova	<i>Luperina nickerlii</i>	EN		
Vřetenuška čičorková	<i>Zygaena ephialtes</i>	NT		
Vřetenuška tužebníková	<i>Zygaena carniolica</i>	NT		
Zelenáček devaterníkový	<i>Adscita geryon</i>	NT		
Žlutásek jižní	<i>Colias alfaciensis</i>	VU		

LITERATURA/REFERENCES

- ČÍŽEK O., MARHOUL P., VRBA P., KADLEC T. & JAKUBÍKOVÁ L., 2022. Denní motýli Prahy: Atlas rozšíření. Hlavní město Praha, Praha, 360 pp.
- DOBROVSKÝ T., 1988. Motýli z čeledi Noctuidae (můrovití) na území pražské zoologické zahrady. *Gazella* 15: 141–148.
- DOBROVSKÝ T., 1990. Motýli z čeledi Sphingidae (lišajovití) a Notodontidae (hřebetozubcovití) na území pražské zoologické zahrady. *Gazella* 16: 127–133.
- DOBROVSKÝ T., 1998. Motýli z čeledi Sesiidae (nesytkovití) na území pražské zoologické zahrady [Moths of the family Sesiidae in the Prague Zoo area]. *Gazella* 25: 181–194.
- DOBROVSKÝ T., 2012. Inventarizace motýlů na skalnaté stráni v areálu zoologické zahrady. In: HRČKA D. (ed.) (2012): Přírodovědný průzkum navržené přírodní památky skály v zoo. Manuskript (depon in: Magistrát hlavního města Prahy).
- FAJČÍK J., 2003. Motýle strednej a severnej Európy: určovanie - rozšírenie - stanovište - bionómia = Die Schmetterlinge Mittel- und Nordeuropas : Bestimmung - Verbreitung - Flugstandort - Bionomie. Bratislava: Jaroslav Fajčík, 172 pp.
- HEJDA R., FARKAČ J. & CHOBOT K. (eds.), 2017. Červený seznam ohrožených druhů České republiky. Bezobratlí. Red List of Threatened Species of the Czech Republic. Invertebrates. *Příroda*, Praha, 36: 1–612.
- MACEK J., DVOŘÁK J., TRAXLER L. & ČERVENKA V., 2007. Motýli a housenky střední Evropy. Noční motýli I. Academia, Praha, 371 pp.
- MACEK J., DVOŘÁK J., TRAXLER L. & ČERVENKA V., 2008. Motýli a housenky střední Evropy. Noční motýli II. – můrovití. Academia, Praha, 490 pp.
- MACEK J., PROCHÁZKA J. & TRAXLER L., 2012. Motýli a housenky střední Evropy. Noční motýli III. – píďalkovití. Academia, Praha, 424 pp.
- VOHÁŘOVÁ T. & WALTER J., 2021. Soupis sbírky Západočeského muzea v Plzni: Lepidoptera. Část 3. Plzeň: Západočeské muzeum, 53 pp.



Ostruháček kapinicový (*Satyrium acaciae*) patří mezi ty druhy, které se v poslední době rozšířily na všechny vhodné stepní biotopy
The Sloe Hairstreak (*Satyrium acaciae*) belongs among these species, which expanded in last decade on all suitable steppe-like habitats

Foto/Photo Vladimír Hula